

防止工作场所滑倒、绊倒和 跌倒的十个步骤



滑倒、绊倒和跌倒是工作场所中存在的严重问题。事实上，滑倒、绊倒和跌倒占普通工业事故的绝大部分，导致约 860 万次急诊就医。这一数据说明每年有数千名员工受伤，其中有人致残甚至致命。所有工伤中，约有 20%是因滑倒、绊倒和跌倒所导致。对于员工来说，可记录的滑倒和跌倒会导致平均矿工 11 天，每次事故的成本高达 4 万美元。

2010 年 5 月，OSHA 宣布其计划提高针对行走作业表面设定的标准，作业表面将设计为可帮助预防工作场所中滑倒、绊倒和跌倒事故的发生。实行变更后，如果雇主未遵守关于跌倒保护和安全的附加条款，OSHA 将有权对其进行处罚。

贝迪提供的 10 种提示和工具可帮助您的设施符合 OSHA 标准，并可避免工作场所中发生滑倒、绊倒和跌倒事故。



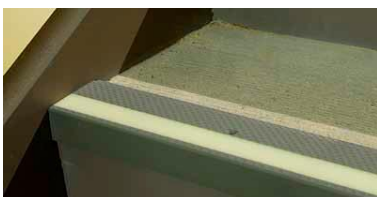
评估您的滑倒、绊倒和跌倒风险。



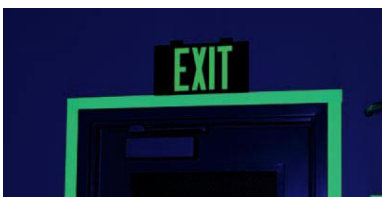
对通道和走廊进行标记。



增大光滑表面的摩擦度。



提高楼梯安全性



对紧急疏散路线进行标记。

1. 评估您的滑倒、绊倒和跌倒风险

利用您的安全防护用品知识。贝迪会造访您的工作现场，对您的设施进行全面审核，进而提供现场评估。通常情况下，您会发现危险要远远比您了解的多。评估过程中，贝迪的工程师会记录并汇总最大限度降低工作场所中滑倒、绊倒和跌倒事故风险的必要和建议步骤。贝迪还将提供包含设施检查和员工培训要点的基本书面计划。

2. 对通道和走廊进行标记

使用耐用、显眼的警告胶带和地面胶带（如 ToughStripe® 胶带）将您设施中任何不平坦的走道和地板表面标记出来。另外，使用地板胶带和标签标记出工具和设备（即托盘搬运车、扶梯等）存放区域的正确位置，以免其阻碍通道和走道。如果走道的照明条件不一，请使用反光胶带或荧光胶带，以确保走道始终可见。OSHA 要求通道和过道始终保持清洁并定期维修。

3. 增大光滑表面的摩擦度

尽可能保持地板清洁、干燥。为了避免人员受伤，请确保楼梯和落脚点贴有防油脂和油污的防滑地面胶带。贝迪提供的摩擦防滑胶带可确保在大部分打滑条件下能够站稳双脚。为了提供额外保护，请使用标有黄色和黑色条纹、并写有“注意”或“注意脚下”字样的防滑胶带。

4. 提高楼梯安全性

楼梯是工作场所中最常发生滑倒、绊倒和跌倒事故的位置之一。因此要求所有踏板都进行相应的防滑处理，并且梯级边凸缘表面也应进行防滑处理。为了提高楼梯安全性，请确保您的楼梯贴有防滑（地贴）。

5. 对紧急疏散路线进行标记

出口必须清晰可见，并应标有“出口”字样。如果行至出口或出口场地的方向无法清晰指示，必须沿出口通道张贴标识，指示行至最近出口的方向。每个出口标识都应进行照明。夜光型出口标识、防滑胶带和防滑地贴是提供自发光标识的理想解决方案。



张贴安全标识和标签。



临时危险警告。



检查脚手架和扶梯。



控制和清洁油污和溅出液体。



对员工进行培训。

6. 张贴安全标识和标签

张贴安全标识和标签可帮助您在必要时传达重要信息。贝迪提供 8000 多种不同的标识和警告设备，并提供 22000 多种库存标识，可用于安全、维护和设施标识。贝迪标识采用明亮的颜色、黑体和直观的图形，从而可确保指示内容显眼并易于理解。请务必保持适当的照明，以确保您的标记和标识清晰可见。照明条件不佳会导致工作场所中的事故发生率提高。

贝迪提供设施安全标识审查和设施标识走查，以确保您设施标识的准确性和完整性。评估期间，贝迪专家将提供预防人员受伤和减少停工时间的方法。

7. 临时危险警告

主动标识出可能导致滑倒、绊倒和跌倒事故的情况，确保提前标记出危险区域。因维护和整理造成的短期危险应使用警告性落地支架、路障胶带和警示柱和警示链进行标识。

8. 检查脚手架和扶梯

请在您的工作场所制定定期检查脚手架和扶梯是否损坏、出现故障和磨损的标准。使用脚手架标牌和检查标牌来标记上次检查日期以及授权进行检查的员工，并标记下次检查的日期。

9. 控制和清洁油污和溅出液体

请制定相应的过程来即时检测、评估和纠正工作场所中出现的液体溅出情况，判断溅出液体属于燃油泄漏、水坑还是液体泄漏。请勿使用水桶和水来清洁油液溅出，因为这样做很可能使地面打滑。请确保您的设施中存放有适当数量的吸水垫，如 Re-Form™ 环保吸收剂、吸油剂和万能吸收剂。实时监控吸收垫吸收液体的情况，吸满后立即更换吸收垫。纸卷和紧急泼溅套装是即时解决方案的附加产品。

10. 对员工进行培训

员工培训是预防滑倒、绊倒和跌倒事故最重要的元素之一。请告知员工滑倒、绊倒和跌倒事故发生的原因，并教会其如何发现危险。